

# **SORTIR DE LA CRISI AMB LA CONSTRUCCIÓ**

Els agents socials representatius del Sector de la Construcció a Catalunya:

- Associació Catalana d'Empreses Constructores d'Obres Públiques - CONSTCAT
- Associació Catalana d'Empreses d'Enginyeria i Consultoria independents de Catalunya – ASINCA,
- Cambra d'Empreses de Serveis Professionals a la Construcció,
- Cambra Oficial de Contractistes d'Obres de Catalunya – CCOC,
- Ciment Català,
- Federació de Construcció i Fusta de Comissions Obreres de Catalunya – FECOMA-CCOO,
- Federació Catalana de la Indústria, el Comerç i els Serveis de la Construcció – FECOCAT,
- Federació de Gremis de la Construcció de Lleida -FGCLL
- Federació de Gremis de la Construcció de Tarragona – FEGCO,
- Federació de Gremi de Pintors de Catalunya - FEPIC
- Federació Nacional d'Indústries del Metall, Construcció i Afins de UGT Catalunya – MCA-UGT,
- Gremi d'Àrids de Catalunya,
- Gremi de Constructores d'Obres de Barcelona i Comarques,
- Gremi de Prefabricats i Derivats del Ciment de Catalunya,
- Gremi de Transport i Maquinària de la Construcció –Gremi TMC,
- Unió d'Empresaris de la Construcció de Girona – UEC.

S'adrecen a la ciutadania i diuen:



**Les Administracions Públiques han de reaccionar urgentment per reduir la insofrible xifra d'atur que porta el país a una situació imprevisible.**

- La xifra de treballadors ocupats a Catalunya ha disminuït en 670.000 persones des del 1r tr. 2008 (EPA)
- D'aquesta reducció d'ocupats, més de 250.000 persones corresponen al sector de la construcció, un 37% del total.

**Atès que:**

- La construcció és un dels sectors productius que més llocs de treball genera.
- Amb un dels coeficients multiplicadors de la producció més alts: 1,74.
- Amb un retorn fiscal de les inversions en infraestructures del 62%.

**Es proposen les actuacions immediates següents:**

- **Reactivació de totes les obres d'infraestructura i equipaments, aturades i no rescindides, que compleixin les ràtios d'alt retorn econòmic o social per part de totes les Administracions.** (Estatal, autonòmica i locals)
- **Pla de xoc per a la reforma i rehabilitació d'habitatges i entorns urbans i rurals, activitat que més "mà d'obra ocupa"** (El coeficient multiplicador de la ocupació en el cas de la rehabilitació és de 56 llocs de treball per milió).

Aquest pla ha de contemplar:

- Desgravacions fiscals sobre les actuacions.
- Reducció del IBI i d'altres taxes locals.
- Reducció de les primes d'assegurances.



- **Seleccionar aquells projectes estratègics que tenen una importància cabdal per al desenvolupament econòmic o social i avançar-ne la realització.**

#### Administració de l'Estat

- Corredor Mediterrani.
- Rodalies de Barcelona.
- Desdoblament total N-II.
- Desdoblament total N-340.
- Execució B-40, etc.

#### Administració de la Generalitat

- L-9 Aeroport – Zona Universitària.
  - Construcció dels Instituts, Escoles, Residències Gent Gran i Centres Atenció Primària pendents.
- 
- **Establir, mitjançant la normativa pertinent, la prelación d'infraestructures a construir, adoptant de forma inqüestionable les ràtios comunament acceptats pels criteris socio-econòmics, penalitzant qualsevol infracció, no raonada, d'aquests.**
  - **Pagament dels deutes per rigorós ordre d'antiguitat en totes les administracions.**
  - **Considerar la inversió pública com un actiu i declarar-la fora del còmput del dèficit en aquelles obres urgents i estratègiques.**





# SORTIR DE LA CRISI AMB LA CONSTRUCCIÓ

## Introducció

Els agents socials representatius del sector de la construcció de Catalunya considerem necessari promoure accions que permetin atenuar els efectes de l'actual crisi en la indústria de la construcció catalana, així com afavorir la seva contribució al creixement de l'economia, donada la seva capacitat d'arrossegament d'altres activitats i sectors, tant industrials com de serveis, i la seva incidència en la qualitat de vida dels ciutadans.

El sector de la construcció contribueix a consolidar valors ben diversos, com són:

- **Valors Socials:** Fomentant i desenvolupant l'ocupació en el marc de les diverses activitats que integren el sector, promovent la integració social de col·lectius molt diversos i augmentant la satisfacció dels consumidors respecte de llurs habitatges i infraestructures.

- **Valors mediambientals:** Incentivant la utilització de materials, equipaments i sistemes respectuosos amb el medi ambient i conscienciant a la societat sobre hàbits i models de consum basats en la consciència mediambiental.

- **Valors industrials:** Aplicant models de producció propis de la indústria orientats a nous mercats basats en criteris de millora de l'eficiència i la qualitat.

- **Valors Urbanístics:** Fent camí cap a un model d'urbanisme que combini, en el marc de les directrius europees, la conservació del patrimoni, la revitalització dels nuclis urbans, l'equilibri entre els equipaments socials i econòmics, etc.

## 1- Estadístiques sobre el sector de la Construcció a Catalunya.

En tan sols un any, 2013, d'acord amb l'Instituto Nacional de la Seguridad Social (INSS), el sector de la construcció a Catalunya ha perdut 11.446 treballadors assalariats afiliats (-10.8% de variació interanual) i 2.518 autònoms (-3,8 % respecte al 2012). Des de l'any 2007, quan hi havia 372.064 treballadors al sector, les pèrdues han estat de 172.022 assalariats i 41.167 autònoms.

Segons l'Enquesta de Població Activa (EPA) de l'Instituto Nacional de Estadística (INE), que empra una metodologia diferent de càlcul, la població ocupada en el sector el 2013 ha aug-

mentat un 3,5%, havent recuperat 6.000 treballadors respecte l'any anterior. D'acord amb aquesta enquesta, des de l'any 2007, quan hi havia 448.600 treballadors al sector, el nombre d'ocupats a la construcció ha baixat en 272.700 persones.

D'acord amb el Directorio Central de Empresas, a Catalunya el nombre d'empreses de la construcció (construcció d'edificis, enginyeria civil i activitats de construcció especialitzada) amb un o més treballadors fou, l'any 2008, de 47.869. L'any 2013 aquestes foren 25.327. Per tant, s'han perdut 22.542 empreses, aproximadament la meitat de les que hi havia el 2008.

El nombre d'empreses concursades a Catalunya, des de l'any 2007 fins al 2013, d'acord amb l'Estadística del Procediment Concursal de l'INE, ha estat de 1.469 per les empreses d'edificació i promoció immobiliària i de 852 de la resta d'empreses de la construcció, fent un total de 2.321 d'empreses incurses en situació concursal.

La licitació pública acumula, des de 2007 un variació del -85 %.

Un altre indicador d'activitat futura, per l'any en curs, que podem destacar és el d'habitatges iniciats. L'any 2013 només es van iniciar 8.462 habitatges (-16,4% respecte a l'any 2012). Això suposa que, des del 2007, s'han iniciat 79.929 habitatges menys (-90,4%). Tendència similar experimenten els habitatges acabats, 68.276 habitatges menys (-91,3% respecte l'any 2007).

Quant a la producció del sector de la construcció, Euroconstruct/ITEC estima per a Espanya que, l'any 2013, aquesta ha caigut un 23% (-17% l'edificació i -42% l'obra civil), i preveu que el 2014 la producció caigui un 6,7% (-5,2 l'edificació i -13,4% l'obra civil).

Cap sector econòmic ha patit tal pèrdua de mercat ni preveu una caiguda similar de la producció i, per tant, de llocs de treball i empreses, així com dels impostos i aportacions a la Seguretat Social que s'hagueren meritats.

Els professionals i les empreses catalanes i espanyoles del sector pateixen el fet de no tenir feina, sofrir dilacions en el pagament i la mancança de crèdit. Aquestes circumstàncies els situen en una lenta agonia.

## **2- El caràcter estratègic i social de la Indústria de la Construcció.<sup>1</sup>**

- Respon a necessitats essencials de la societat -com l'habitatge, la mobilitat i els equipaments- la satisfacció de les quals contribueix a augmentar la qualitat de vida, la cohesió social i la competitivitat.
- Es distribueix en tot el territori nacional, essent especialment rellevant en les zones amb menor nivell de desenvolupament.

---

<sup>1</sup> Adaptat del Plan de Acción para impulsar la economía desde la Industria de la Construcción. "Plan Construmat 2013"



- Implica un ampli teixit empresarial, que inclou des de grans grups que operen internacionalment fins microempreses d'àmbit local.
- Té un gran efecte d'arrossegament sobre altres sector i activitats productives, tant en fases anteriors com posteriors al propi procés constructiu.
- Compleix una funció social crucial per la seva capacitat d'integrar al mercat laboral a col·lectius molt sensibles, com els joves amb escassa formació.
- És una activitat intensiva en treball: Cada 1.000.000 euros emprats a la construcció generen 15,23 llocs de treball; 56 llocs de treball si són en treballs de rehabilitació.

### 3- Efecte multiplicador que generen els treballs de construcció en el conjunt de l'economia catalana.

El Marc Input-Output és un sistema d'informació macroeconòmica que permet millorar el coneixement de l'economia catalana, ja que explica amb precisió i congruència les relacions econòmiques de les principals operacions (producció, consum intermedi, consum final, inversió, exportacions, importacions, etc.), per branques d'activitat i productes.

D'acord amb les taules Input Output 2005 de l'Institut d'Estadística de Catalunya <sup>2</sup> es pot conèixer l'impacte que transversalment provoca el sector de la construcció sobre la resta de sectors de l'economia emprant els coeficients d'interrelació del sector amb la resta de l'economia.

A continuació destaquem els coeficients multiplicadors que indiquen l'efecte final sobre la producció, valor afegit i ocupació de tots els sectors, quan s'incrementa en una unitat la producció de la construcció:

#### a) Coeficient multiplicador de la producció (facturació):

El coeficient del sector corresponent a aquest multiplicador és de l' **1,74**. Això comporta que cada milió d'euros demandats al sector construcció indueix a la producció d' 1.740.000 euros al conjunt de l'economia.

Els treballs de construcció són el producte amb un multiplicador de la producció més elevat dels 14 productes principals de l'economia catalana, essent el segon els serveis de transport i comunicacions amb un 1,59. Això vol dir que **el sector de la construcció és el que té més capacitat d'induir una major activitat al conjunt de l'economia per unitat de producció que s'incrementa.**

#### b) Coeficient multiplicador del Valor Afegit Brut (VAB = Sous i salaris + Cotitzacions Seguretat Social + Excedent Brut):

<sup>2</sup> Font: <http://www.idescat.cat/cat/economia/tioc/>

El coeficient del sector corresponent a aquest multiplicador és de **0,75**. Això comporta que cada milió d'euros en la producció del sector de la construcció genera 750.000 euros de valor afegit global a l'economia (tant en el propi com en l'induït).

c) Coeficient multiplicador de l'ocupació:

El coeficient reflecteix l'efecte dinamitzador del sector sobre la creació de llocs de treball a altres sectors de l'economia mitjançant el multiplicador de l'ocupació. Aquest comporta que, per cada milió d'euros de producció al sector de la construcció, es generen **15,23** llocs de treball, tant del propi sector com en els altres.

D'acord amb aquests multiplicadors i en el supòsit que l'Administració General de l'Estat, la Generalitat i l'Administració Local licitessin i produïssin cadascun 600 M€ anuals de treballs de construcció, l'impacte de la producció d'aquests 1.800 M€ (0,9 % del PIB pm del 2013) en l'economia seria el següent:

**Multiplicadors de producció, valor afegit i ocupació produïts dels treballs de construcció en el conjunt de l'economia de Catalunya.**

**Supòsit de demanda de 1.800 M€ de treballs de construcció**

| <b>Multiplicador</b>   | <b>Demanda</b> | <b>Coef.</b> | <b>Valor</b> | <b>Unitat</b>      |
|--|----------------|--------------|--------------|--------------------|
| Multiplicador de la producció (facturació)   | 1.800          | 1,74         | 3.132        | M€ de producció    |
| Multiplicador del Valor Afegit Brut (VAB = Sous i salaris + Cotitzacions Seguretat Social + Excedent Brut) | 1.800          | 0,75         | 1.350        | M€ de valor afegit |
| Multiplicador de l'ocupació  | 1.800          | 15,23        | 27.414       | Llocs de treball   |

Font: CCOC i Idescat

**4- Retorn fiscal en el cas de les inversions en infraestructures.**

D'acord amb l'anàlisi del retorn fiscal de les inversions en infraestructures, basant-se en les Taules Input-Output de l'economia espanyola, la inversió de l'1% del PIB en infraestructura genera un retorn fiscal del 62%<sup>3</sup>. A continuació, realitzem un càlcul aproximat del retorn fiscal amb una inversió de 1.800 M€ o 0,9% del PIB pm de Catalunya, desglossat de la forma següent:

<sup>3</sup> Font: "Retorno fiscal y empleo generado por la inversión en infraestructuras", Seopan, 2009, revisat 2012.

## Retorns Fiscals aproximats en el cas de la Inversió en Infraestructures

| Desglossament de Recaptació fiscal                      | Retorn fiscal en % PIB inversió 1% PIB | Retorn fiscal inversió 1.800 M€ o 0,9% PIB |
|---|--|--|
| <b>Recaptació directa: IVA</b>                          | 0,21%                                  | 378  |
| <b>Augments de recaptació per produccions induïdes:</b> |  |  |
| Impostos nets sobre consums intermitjos                 | 0,01%                                  | 18   |
| IRPF sobre remuneració assalariats                      | 0,05%                                  | 90   |
| Cotitzacions socials                                    | 0,11%                                  | 198  |
| Impost sobre societats                                  | 0,03%                                  | 54   |
| Prestacions per desocupació                             | 0,21%                                  | 378  |
| <i>Subtotal</i>   | <i>0,41%</i>                           | <i>738</i>                                 |
| <b>Augment total de recaptació</b>                      | <b>0,62%</b>                           | <b>1.116</b>                               |

Font: Adaptat de Seopan 2009, 2012. Supòsit de retorn fiscal d'invertir l'1% del PIB d'Espanya en infraestructures.

Per tant, podem concloure que una inversió de 1.800 M€ generaria un augment total de la recaptació de 1.116 M€.

### 5- Necessitats d'infraestructures a Catalunya.

Com han assenyalat reiteradament diverses institucions i organismes, Catalunya pateix una infradotació d'infraestructures que limita substancialment el seu desenvolupament econòmic i social i la seva competitivitat.

Si comparem les infraestructures de transport <sup>4</sup> entre Catalunya i regions europees similars o properes geogràficament <sup>5</sup>, basant-nos en dades d'Eurostat 2013, obtenim els resultats següents:

<sup>4</sup> Metodologia adaptada basada en els treballs "La dotació d'infraestructures de transport a Catalunya", P. Leonart i A. Garola, 2001 i "La gestió i impuls de les infraestructures. Àmbit del transport", M. Vives, CETESC, 2009.

<sup>5</sup> Les regions europees seleccionades similars o properes geogràficament són Aragó, Baden-Württemberg (Alemanya), Bayern (Alemanya), Comunidad de Madrid, Comunitat Valenciana, Dinamarca, Hessen (Alemanya), Holanda Occidental, Languedoc-Roussillon (França), Lombardia (Itàlia), Midi-Pyrénées (França), Niedersachsen (Alemanya), País Vasco, Piemont (Itàlia), Rhône-Alpes (França). En el càlcul s'ha tingut en compte el PIB, la població i el territori (en les infraestructures terrestres).

### **Comparativa de les infraestructures de transport entre Catalunya i regions europees similars.**

Índex base regions europees similars= 100

| <b>Infraestructura de Catalunya</b> | <b>Índex</b> |
|-------------------------------------|--------------|
| Autopistes                          | 103          |
| Ferrocarril                         | 68           |
| Carreteres                          | 29           |
| Port mercaderies                    | 43           |
| Aeroport passatgers                 | 147          |
| Aeroport mercaderies                | 24           |

Font: CCOC a partir de dades Eurostat març 2013

De l'estudi podem concloure que Catalunya, en comparació amb altres regions europees similars, tenint en compte el PIB, la població i el territori, pateix mancances significatives en aeroports de mercaderies, carreteres, ports de mercaderies i ferrocarrils.

#### **6- Necessitat de reforma i rehabilitació del parc d'habitatges de Catalunya**

Segons el cens de població i habitatges de 2011 elaborat per l'INE, el 61% dels habitatges de Catalunya es van construir abans de 1980, i tenen per tant més de 30 anys.

Cal recordar que, d'acord amb les dades elaborades per la Unió Europea, el parc d'edificació europeu és responsable del 40% del consum final d'energia i del 36% de les emissions de gasos d'efecte hivernacle.

Per tant, és necessari adequar el parc d'habitatge a les reglamentacions vigents en matèria d'accessibilitat i instal·lacions per a garantir la millora del confort, l'eficiència i, en definitiva, l'habitabilitat dels habitatges.

Segons l'estudi *"Una visión-país para el sector de la edificación en España. Hoja de ruta para un nuevo sector de la vivienda"* elaborat per Albert Cuchí i Peter Sweatman i coordinat per Green Building Council España (GBCe) i la Fundació CONAMA, si s'apliqués un pla d'acció 2012-2050 consistent en intervenir en els 10 milions d'habitatges principals més intensius en l'ús d'energia en climatització, la qual cosa suposaria intervenir en un 75 % del total d'habitatges principals construïts abans de 2001, generaria uns 130.000 llocs de treball fins a 2020, i mantindria uns 140.000 durant la seva execució fins a 2030, mantenint una tendència a llarg termini de 100.000.

Per tant, és urgent la posada en marxa d'un pla de xoc per a la reforma i rehabilitació d'habitatges amb l'objectiu de millorar les condicions de vida del ciutadans de Catalunya, reduir el consum energètic i evitar el deteriorament del parc d'habitatges, en el ben entès que l'endarreriment dels treballs de reforma i rehabilitació n'incrementa de forma significativa el cost de reposició.



## 7- Actuacions prioritàries per a la preservació del teixit del sector de la construcció.

- a) **Reinici de les obres adjudicades i actualment aturades:** aquestes actuacions pendents ja han superat tota la tramitació administrativa i, per tant, són les que permetrien tornar a començar la producció immediatament, sense més dilacions, iniciant el cercle virtuós dels multiplicadors esmentats.
- b) **Conservació i manteniment de les infraestructures ja construïdes:** donat el gran nombre d'actuacions realitzades els darrers anys i la dràstica reducció dels recursos disponibles, es considera essencial mantenir el que ja ha estat construït per tal que segueixi realitzant la seva funció. D'acord amb estudis del Banc Mundial, l'adequada conservació d'infraestructures requereix una inversió d'un 2% del seu valor patrimonial i s'estima que actualment aquesta no arriba ni a l'1%.<sup>6</sup>
- c) **Rehabilitació d'edificis:** la rehabilitació energètica i convencional d'edificis públics i privats constitueix una activitat essencial pel manteniment del teixit i està plenament alineat amb les estratègies energètiques de les diverses administracions. Per tant, cal potenciar aquesta activitat. El Ministerio de Fomento estima que cada milió invertit en rehabilitar dona feina a 56 persones i en crea tres de riquesa, i que, de cada 100 milions d'euros en ajuts, el sector públic en recupera 96 milions en impostos i per estalvi en el pagament de menys subsidis d'atur.<sup>7</sup>
- d) **Equipaments bàsics amb alt retorn econòmic i social:** Si bé durant els darrers anys s'ha ampliat significativament l'estoc d'equipaments construïts, encara hi ha mancances importants d'equipaments bàsics. A l'Annex nº 1 s'adjunta un llistat d'equipaments d'alt retorn econòmic i social. A títol d'exemple, podem indicar els següents:
- Equipaments educatius: el curs 2013 les classes començaren amb més de 1000 barracons<sup>8</sup>. A causa del gran impacte de les condicions físiques i ambientals en el rendiment escolar, caldria finalitzar els centres educatius pressupostats ja l'any 2012.
  - Equipaments sanitaris: Per donar atenció a les necessitats actuals i futures, caldria finalitzar els CAP, Consultoris i Hospitals pressupostats ja el 2012.
  - Presons: caldria finalitzar els centres penitenciaris pressupostats ja el 2012.
  - Habitatges socials en zones amb manca no resolta anteriorment.
- e) **Infraestructures d'alt retorn econòmic i social:** Com s'ha esmentat més amunt, Catalunya té mancances significatives en comparació amb altres regions europees similars,

<sup>6</sup> [http://politica.elpais.com/politica/2013/04/27/actualidad/1367084371\\_564522.html](http://politica.elpais.com/politica/2013/04/27/actualidad/1367084371_564522.html)

<sup>7</sup> <http://www.lavanguardia.com/economia/20130507/54373860048/rehabilitacion-supera-construccion-obra-nueva.html>

<sup>8</sup> [http://ccaa.elpais.com/ccaa/2013/03/05/catalunya/1362510718\\_056474.html](http://ccaa.elpais.com/ccaa/2013/03/05/catalunya/1362510718_056474.html)



tenint en compte el PIB, la població i el territori, contràriament al que creu l'opinió pública, que pensa que Catalunya té moltes i bones infraestructures. A l'Annex nº 2 s'adjunta un llistat d'infraestructures d'alt retorn econòmic i social necessàries per la competitivitat de l'economia catalana.

## 8- Conclusions

El conjunt de les dades exposades demostra que l'ajustament de la construcció catalana ja s'ha fet i que, si no es prenen mesures enèrgiques, aquest any es tornaran a perdre milers de llocs de treball i es tancaran empreses eficients i amb capacitat tecnològica i de gestió demostrada, la qual cosa comportarà la destrucció del capital humà, tècnic i de coneixement acumulats aquests darrers vint anys.

Aquest resultat previsible es podria evitar si l'Administració General de l'Estat, la Generalitat i l'Administració Local demandessin, l'any 2014, 1.800 M€ en treballs de construcció, en projectes ja adjudicats i aturats, i en altres prioritaris d'alt retorn econòmic i social demostrat. D'aquesta manera s'augmentaria la competitivitat de l'economia catalana i s'evitaria la destrucció de bona part del teixit industrial de la construcció a Catalunya. Per tal de preservar aquest teixit, seria recomanable que el conjunt de treballs demandats, l'any 2015, fossin 2.400 M€ i 3.000 M€ per l'any 2016.

Així mateix, per salvar aquest teixit, format per una varietat de professionals i empreses de totes les mides i especialitats, és necessari adaptar les licitacions a les seves mides i capacitats, fent un mix entre obra de nova construcció i les de conservació, manteniment i rehabilitació.

Per altra banda, amb el reinici immediat de les obres ja adjudicades i aturades, es podria salvar aquest teixit industrial i generar una significativa reactivació de l'economia catalana, gràcies als efectes multiplicadors dels treballs de construcció. Segons aquests multiplicadors, l'execució per part de les administracions Central, Autonòmica i Local de 600 M€ cadascuna, en total 1.800 M€ de treballs de construcció l'any 2014, generarien: 3.132 M€ de producció al conjunt de l'economia catalana; 1.350 M€ de valor afegit global, tant el propi sector com l'induït, en forma de sous i salaris, cotitzacions a la Seguretat Social i excedent brut; 27.414 llocs de treball, tant del propi sector com en els altres; i 1.116 M€ de retorn fiscal.

D'acord amb les estimacions més recents de l'FMI<sup>9</sup>, després d'analitzar més de 28 països, Olivier Blanchard, responsable de la investigació econòmica de la institució, conclou que els multiplicadors emprats en l'elaboració de les previsions de creixement econòmic realitzades des de l'inici de la crisi han estat en la majoria de països sistemàticament massa baixos i que el valor d'aquests multiplicadors és molt superior. Per tant, les xifres d'inversió considerades més amunt encara podrien estimular més l'economia catalana del previst, i, a la inversa, si no

---

<sup>9</sup> "Are we underestimating short-term fiscal multipliers?" WEO, Olivier Blanchard y Daniel Leigh, octubre 2012. <http://www.imf.org/external/pubs/ft/weo/2012/02/>

s'apliquen les mesures suggerides, els efectes encara serien més devastadors per al conjunt de l'economia catalana.

Podem concloure, per tant, que l'economia catalana no sortirà de la crisi sense el sector de la construcció, però que el sector de la construcció pot ajudar molt significativament a la seva millora.

**Taula de síntesi de les principals conclusions:**

| <b>Any</b>  | <b>Licitació i producció</b> | <b>Producció</b> | <b>Valor Afegit</b> | <b>Llocs de treball</b> | <b>Retorn Fiscal</b> |
|-------------|------------------------------|------------------|---------------------|-------------------------|----------------------|
| <b>2014</b> | 1.800 M€                     | 3.132 M€         | 1.350M€             | 27.414                  | 1.116 M€             |
| <b>2015</b> | 2.400 M€                     | 4.176 M€         | 1.800 M€            | 36.552                  | 1.488 M€             |
| <b>2016</b> | 3.000 M€                     | 5.220 M€         | 2.250 M€            | 45.690                  | 1.860 M€             |

## ANNEXOS

- Annex 1: Equipaments bàsics amb alt retorn econòmic social.
- Annex 2: Infraestructures d'alt retorn econòmic i social.
- Annex 3: Recull estadístic
  - Gràfica nº 1 Pèrdua de llocs de treball a la Construcció. Catalunya. Variació des de 2007 i 2011.
  - Gràfica nº 2 Altres indicadors de la construcció. Catalunya. Variació des de 2007 i 2011.
  - Gràfiques nº 3 a 5 Licitació Oficial d'Obres. Catalunya.
  - Taula nº 1 Instantània Estadística de la Construcció Catalana: Consum de ciment, Producció de Formigó Preparat, Treballadors Afiliats a la Seguretat Social, Treballadors Autònoms en Alta a la Seguretat Social, Població Ocupada (EPA), Compra-venda d'Habitatges, Habitatges Acabats, Habitatges Iniciats, Licitació Oficial d'Obres, Índex de Costos de Construir.
  - Taula nº 2 Producció de la Construcció. Espanya. 2012-2014.

## Annex nº 1

### Equipaments bàsics amb alt retorn econòmic i social <sup>10</sup>

- Departament d'Ensenyament:
  - a) Construcció d'Escoles a: Alcarràs, Badalona (3), Barberà del Vallès, Blanes, Castellnou de Bages, Cervelló, L'Estany, Fontcoberta, Girona, Lleida, Mataró, Mediona, Riudoms, Roses, Sabadell, Sant Antoni de Vilamajor, Santa Coloma de Gramenet (2), Solsona, Subirats, Tona, Tortosa i Vila-sana.
  - b) Construcció d'Instituts: Barcelona (2), Castelldefels, Santa Coloma de Cervelló, Terrassa, Torrefarrera i Viladecans.
  - c) Construcció de Seccions d'Institut: Sant Carles de la Ràpita i La Seu d'Urgell.
  
- Departament d'Interior:
  - a) Construcció de Comissaries: Barcelona, La Jonquera, Manlleu, Mollerussa, Terrassa i Torredembarra.
  - b) Construcció de Parcs de Bombers: Gelida, La Roca del Vallès, Santa Llogaia d'Àlguema i Vilafranca del Penedès
  
- Departament de Justícia:
  - a) A Barcelona, reforma de: Centre Penitenciari de Dones, i construcció d'un Centre Penitenciari Obert i d'un centre de preventius.
  - b) A Girona: adaptació del Centre Penitenciari a Centre Penitenciari Obert.
  - c) A Tarragona: adaptació del Centre Penitenciari a Centre Penitenciari Obert i construcció d'un nou edifici judicial.
  
- Departament de Benestar Social i Família:
  - a) Construcció de Residències de Gent Gran: Barcelona (4), l'Hospitalet de Llobregat, Sabadell, Sort (reforma, 2ª fase) i Terrassa (una nova i una altre reconversió integral).
  - b) Construcció de Residències de Persones amb Discapacitat Psíquica: Barcelona.
  - c) Construcció de Residències de Persones amb Discapacitat Física: Esplugues de Llobregat.
  - d) Construcció de Centres d'Acolliment: Barcelona.
  
- CatSalut
  - a) Construcció de Centres d'Atenció Primària: Barcelona, Lleida, Mataró, Prats de Lluçanès, Sant Joan de les Abadesses i Vilafranca del Penedès.
  - b) Construcció de Consultori Local: Sant Joan de les Abadesses.

---

<sup>10</sup> Font: diversos Departaments de la Generalitat de Catalunya.

## Annex nº 2

### Infraestructures d'alt retorn econòmic i social: <sup>11</sup>

- Administració General de l'Estat:
  - c) Xarxa viària:
    - i. Desdoblament de la N-II.
    - ii. Desdoblament de la N-340.
    - iii. Execució total de la B-40.
    - iv. Accés viari al Port de Barcelona.
    - v. Enllaç A-2 - AP-7 / B-30.
    - vi. Autovia San Sebastián- Tarragona: tram Tarragona - Montblanc - Lleida.
  - d) Xarxa ferroviària de mercaderies:
    - vii. Corredor Mediterrani.
    - viii. Terminals intermodals: Port de Tarragona, la Llagosta, Llobregat, Vilamalla i Penedès.
    - ix. Adaptació a l'ample internacional del Corredor de l'Ebre i del tram Figueres-Portbou.
  - e) Xarxa ferroviària de passatgers:
    - x. Rodalies de Barcelona.
    - xi. Accés ferroviari Aeroport del Prat.
    - xii. Desdoblament complet de l'actual línia convencional del Corredor Mediterrani i connexió amb la línia d'alta velocitat.
    - xiii. Nova plataforma d'alta velocitat entre Tarragona i Castelló, amb doble via d'ample UIC.
  - f) Ports: Accessos ferroviaris als ports de Barcelona i Tarragona.
  - g) Centrals logístiques: Plataforma ferroviària intermodal del Far d'Empordà / Vilamalla.
  - h) Aigua:
    - xiv. Interconnexió de xarxes Ebre-Llobregat.
    - xv. Acabament de la xarxa principal Canal Segarra-Garrigues, inclosa la Presa d'Albagés.
- Generalitat de Catalunya:
  - a) Xarxa viària:
    - i. Acabament de l'eix Vic – Olot.
    - ii. Ampliació de capacitat als accessos de Girona.
    - iii. Ampliació de capacitat als accessos de la Costa Brava.
    - iv. Accés als Pirineus.
  - b) Xarxa ferroviària de passatgers: Finalització de la L9 ramal Aeroport i Zona Franca.
  - c) Aigua: Execució total de la xarxa secundària del canal Segarra-Garrigues.

---

<sup>11</sup> Font: CCOC, Ministerio de Fomento, Departament de Territori i Sostenibilitat, Consell General de Cambres de Catalunya

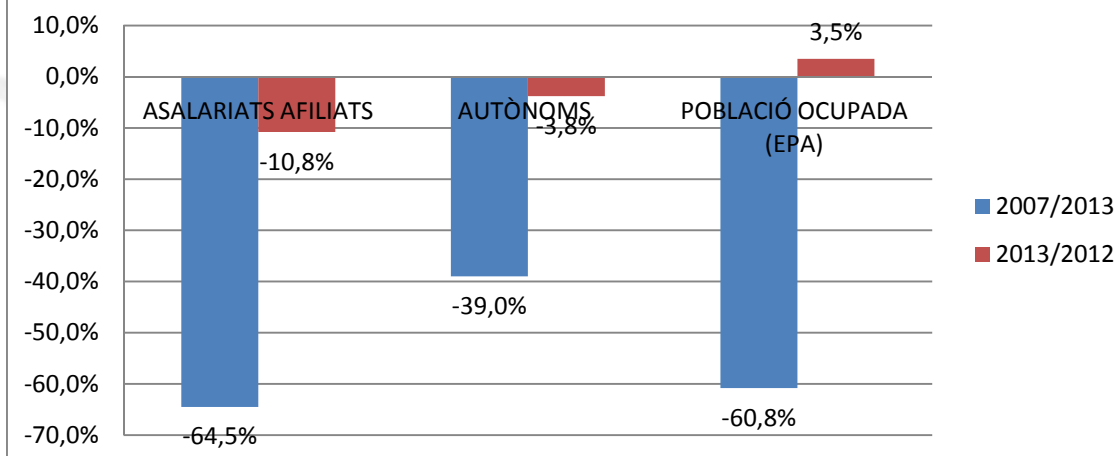


## Annex nº 3

### Recull Estadístic

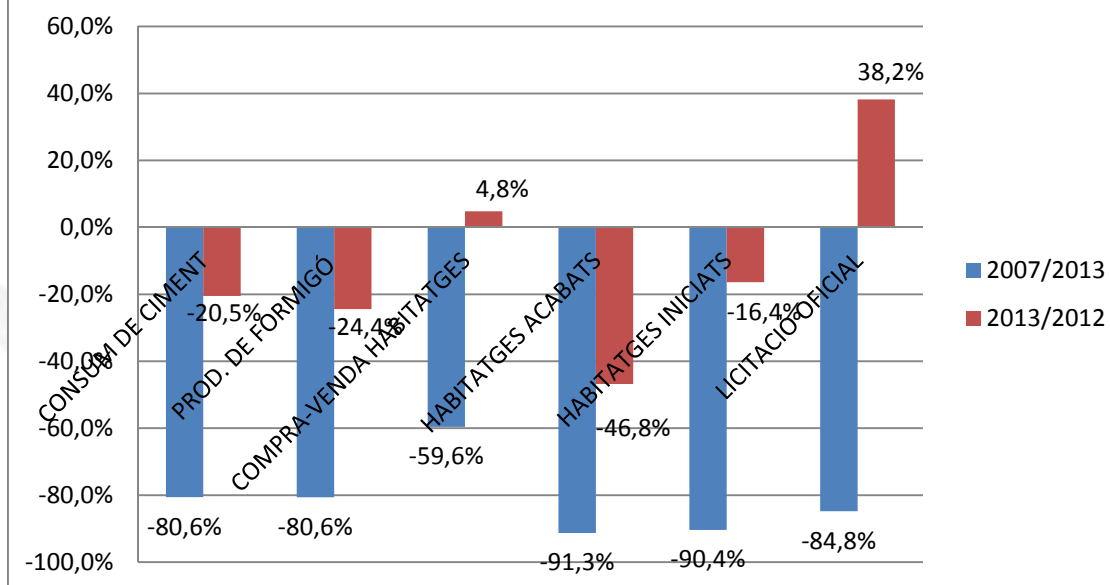
#### Gràfica nº 1 Pèrdua de llocs de treball a la construcció. Catalunya

Variació des de 2007 i 2012

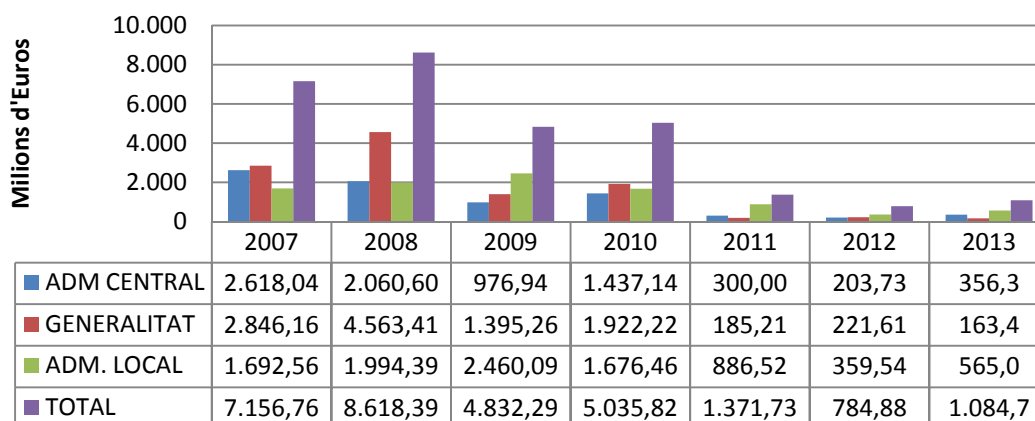


#### Gràfica nº 2 Altres indicadors de la construcció. Catalunya

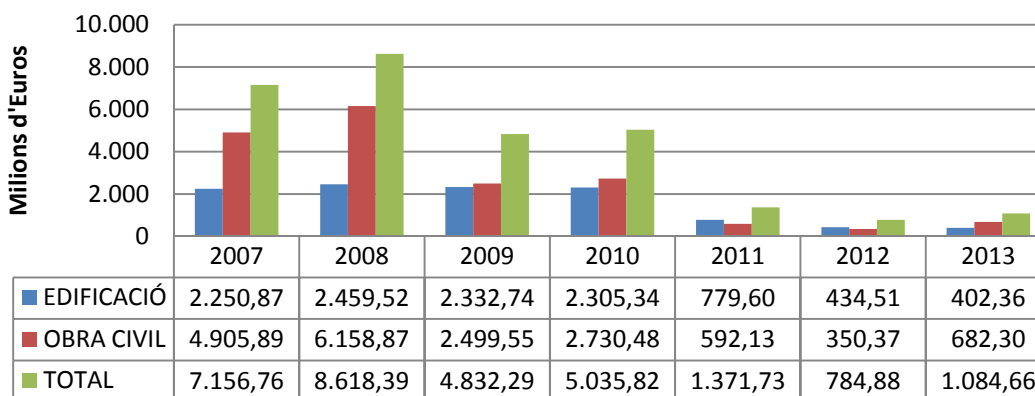
Variació 2012 des de 2007 y 2012



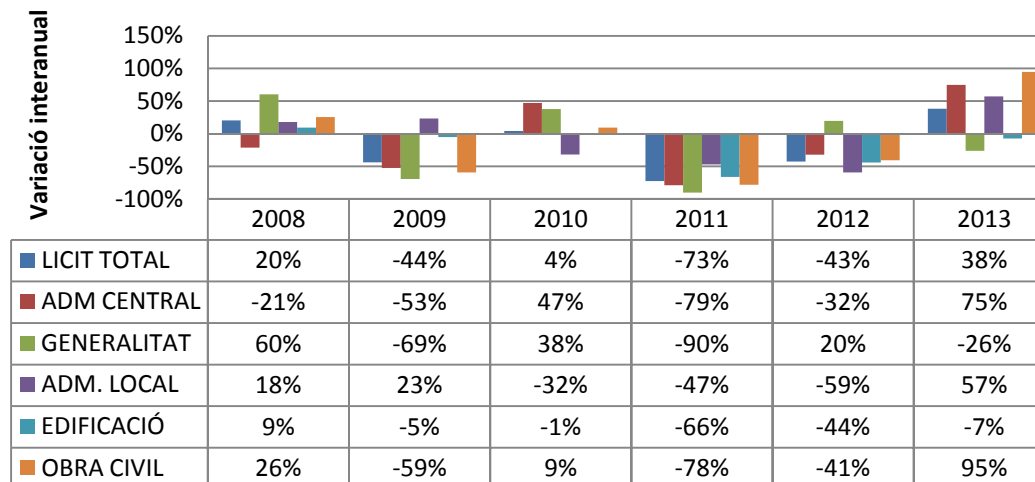
**Gràfica nº 3 Licitació Oficial d'Obres**  
Catalunya; per nivell d'administració; en milions d'Euros



**Gràfica nº 4 Licitació Oficial d'Obres**  
Catalunya, per tipus d'obra, en milions d'Euros



**Gràfica nº 5 Licitació Oficial d'Obres**  
Catalunya, variació interanual



**TAULA Nº 1 INSTANTÀNIA ESTADÍSTICA DE LA CONSTRUCCIÓ CATALANA**

27.03.2014

|   | 2007           | 2013           | variació anual<br>2013 |                | variació acumulada<br>2013 / 2007 |                 |
|---|----------------|----------------|------------------------|----------------|-----------------------------------|-----------------|
|   |                |                | %                      | unitats        | %                                 | unitats         |
| <b>CONSUM DE CIMENT (milers de tones)</b>   |                |                |                        |                |                                   |                 |
| <b>CATALUNYA</b>  | <b>7.879</b>   | <b>1.525</b>   | <b>-20,5%</b>          | <b>-394</b>    | <b>-80,6%</b>                     | <b>-6.354</b>   |
| <b>PRODUCCIÓ DE FORMIGÓ PREPARAT (milers de m3)</b>   |                |                |                        |                |                                   |                 |
| <b>CATALUNYA</b>  | <b>15.397</b>  | <b>2.983</b>   | <b>-24,4%</b>          | <b>-963</b>    | <b>-80,6%</b>                     | <b>-12.414</b>  |
| Barcelona   | 9.334          | 1.812          | -26,2%                 | -645           | -80,6%                            | -7.522          |
| Girona  | 2.249          | 369            | -27,7%                 | -142           | -83,6%                            | -1.880          |
| Lleida  | 1.322          | 407            | -8,1%                  | -36            | -69,2%                            | -915            |
| Tarragona   | 2.492          | 395            | -26,3%                 | -141           | -84,2%                            | -2.097          |
| <b>TREBALLADORS ASSALARIATS AFILIATS A LA SEURETAT SOCIAL</b>   |                |                |                        |                |                                   |                 |
| <b>CATALUNYA</b>  | <b>266.572</b> | <b>94.550</b>  | <b>-10,8%</b>          | <b>-11.446</b> | <b>-64,5%</b>                     | <b>-172.022</b> |
| Barcelona   | 174.545        | 64.172         | -10,7%                 | -7.659         | -63,2%                            | -110.373        |
| Girona  | 34.620         | 12.154         | -11,0%                 | -1.501         | -64,9%                            | -22.466         |
| Lleida  | 19.799         | 7.091          | -11,4%                 | -908           | -64,2%                            | -12.708         |
| Tarragona   | 37.608         | 11.133         | -11,0%                 | -1.378         | -70,4%                            | -26.475         |
| <b>TREBALLADORS AUTÒNOMS EN ALTA A LA SEURETAT SOCIAL</b>   |                |                |                        |                |                                   |                 |
| <b>CATALUNYA</b>  | <b>105.492</b> | <b>64.325</b>  | <b>-3,8%</b>           | <b>-2.518</b>  | <b>-39,0%</b>                     | <b>-41.167</b>  |
| Barcelona   | 68.062         | 42.544         | -3,6%                  | -1.584         | -37,5%                            | -25.518         |
| Girona  | 15.120         | 9.409          | -3,9%                  | -380           | -37,8%                            | -5.711          |
| Lleida  | 8.566          | 4.964          | -4,7%                  | -245           | -42,0%                            | -3.602          |
| Tarragona   | 13.744         | 7.408          | -4,0%                  | -309           | -46,1%                            | -6.336          |
| <b>TOTAL AFILIATS A LA SEURETAT SOCIAL</b>  | <b>372.064</b> | <b>158.875</b> | <b>-8,1%</b>           | <b>-13.964</b> | <b>-57,3%</b>                     | <b>-213.189</b> |
| <b>POBLACIÓ OCUPADA (EPA) (milers de persones)</b>  |                |                |                        |                |                                   |                 |
| <b>CATALUNYA</b>  | <b>448,6</b>   | <b>175,9</b>   | <b>3,5%</b>            | <b>6,0</b>     | <b>-60,8%</b>                     | <b>-272,7</b>   |
| Barcelona   | 288,7          | 115,1          | 9,2%                   | 9,7            | -60,1%                            | -173,6          |
| Girona  | 58,6           | 20,6           | -13,1%                 | -3,1           | -64,8%                            | -38,0           |
| Lleida  | 31,1           | 14,1           | 9,3%                   | 1,2            | -54,7%                            | -17,0           |
| Tarragona   | 70,2           | 26,1           | -6,5%                  | -1,8           | -62,8%                            | -44,1           |
| <b>COMPRA-VENDA D'HABITATGES. CATALUNYA (nombre d'habitatges)</b>                                       |                |                |                        |                |                                   |                 |
| Noves   | 46.320         | 15.541         | -6,4%                  | -1.068         | -66,4%                            | -30.779         |
| Usades  | 65.117         | 29.523         | 11,8%                  | 3.117          | -54,7%                            | -35.594         |
| <b>TOTAL</b>  | <b>111.437</b> | <b>45.064</b>  | <b>4,8%</b>            | <b>2.049</b>   | <b>-59,6%</b>                     | <b>-66.373</b>  |
| <b>HABITATGES ACABATS. CATALUNYA (nombre d'habitatges)</b>  |                |                |                        |                |                                   |                 |
| Promoció Privada  | 73.267         | 6.409          | -46,4%                 | -5.543         | -91,3%                            | -66.858         |
| Promoció Pública  | 1.535          | 117            | -63,4%                 | -203           | -92,4%                            | -1.418          |
| <b>TOTAL HABITATGES ACABATS</b>   | <b>74.802</b>  | <b>6.526</b>   | <b>-46,8%</b>          | <b>-5.746</b>  | <b>-91,3%</b>                     | <b>-68.276</b>  |
| <b>HABITATGES INICIATS. CATALUNYA (nombre d'habitatges)</b>   |                |                |                        |                |                                   |                 |
| Obra nova   | 84.842         | 2.401          | -39,0%                 | -1.537         | -97,2%                            | -82.441         |
| Reforma i ampliació   | 3.549          | 6.061          | -2,0%                  | -121           | 70,8%                             | 2.512           |
| <b>TOTAL HABITATGES INICIATS</b>  | <b>88.391</b>  | <b>8.462</b>   | <b>-16,4%</b>          | <b>-1.658</b>  | <b>-90,4%</b>                     | <b>-79.929</b>  |
| <b>LICITACIÓ OFICIAL D'OBRES* (milions d'€ corrents IVA exclòs; % variació nominal)</b>                 |                |                |                        |                |                                   |                 |
| <b>per TIPUS D'OBRA</b>   |                |                |                        |                |                                   |                 |
| Edificació  | 2.250,9        | 402,4          | -7,4%                  | -32,2          | -82,1%                            | -1.848,5        |
| Obra Civil  | 4.905,9        | 682,3          | 94,7%                  | 331,9          | -86,1%                            | -4.223,6        |
| <b>per ORGANISMES</b>   |                |                |                        |                |                                   |                 |
| Adm. General del Estado   | 2.618,0        | 356,3          | 74,9%                  | 152,5          | -86,4%                            | -2.261,7        |
| Generalitat   | 2.846,2        | 163,4          | -26,3%                 | -58,2          | -94,3%                            | -2.682,8        |
| Administració Local   | 1.692,6        | 565,0          | 57,2%                  | 205,5          | -66,6%                            | -1.127,6        |
| <b>TOTAL LICITACIÓ OFICIAL</b>  | <b>7.156,8</b> | <b>1.084,7</b> | <b>38,2%</b>           | <b>299,8</b>   | <b>-84,8%</b>                     | <b>-6.072,1</b> |
| <b>ÍNDEXS DE COSTOS DE CONSTRUIR. ICC* . CATALUNYA (índex base desbre 1994 = 100, promitjos anuals)</b> |                |                |                        |                |                                   |                 |
| Edificació  | 182,8          | 183,4          | -0,5%                  |                | 0,3%                              |                 |
| Obra Civil  | 182,6          | 211,3          | -1,1%                  |                | 15,7%                             |                 |

fonts : elaboració pròpia amb dades de Ciment Català, ANEFHOP, INSS, INE, i Ministerio de Fomento.

\*Licitació Oficial i Costos de Construir : CCOC

**TAULA 2 PRODUCCIÓ DE LA CONSTRUCCIÓ. ESPANYA**

% de variació en termes reals (volum)

|                  |           | 2012   | 2013<br>(Est) | 2014<br>(Pre) |
|------------------|-----------|--------|---------------|---------------|
| Edificació       | Nova      | - 34,1 | - 18,9        | - 4,6         |
|                  | Renovació | - 18,8 | - 15,5        | - 5,6         |
|                  | Total     | - 26,3 | - 17,0        | - 5,2         |
| Enginyeria civil | Nova      | - 46,8 | - 45,0        | - 15,0        |
|                  | Renovació | - 38,3 | - 34,0        | - 10,0        |
|                  | Total     | - 44,7 | - 42,0        | - 13,4        |
| Producció total  |           | - 31,8 | - 23,0        | - 6,7         |

Nota: (Est): estimació; (Pre): previsió.

Font: Euroconstruct/ITEC